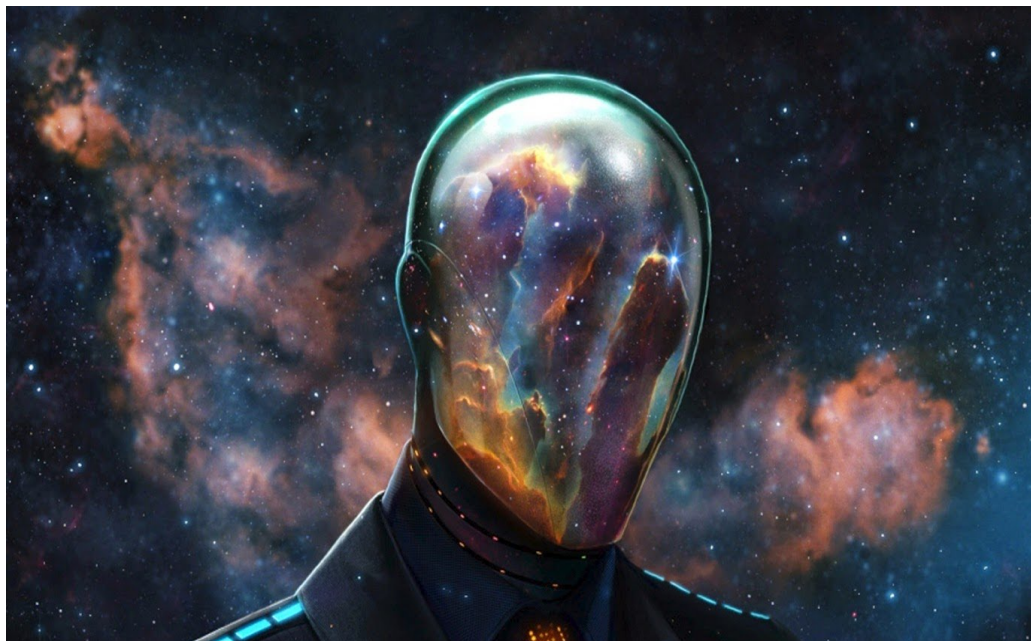


MÓDULO 5: Interpretación de la Carta Natal.

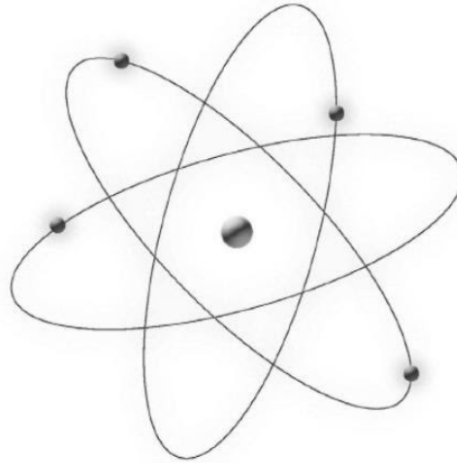
1.- CONCEPTOS DE FÍSICA CUÁNTICA APLICADA A LAS EMOCIONES

Alrededor nuestro hay materia, energía (solar, eléctrica, wifi, internet...) y campo cuántico. Ni la energía ni el campo cuántico podemos verlo. Lo mismo que hay alrededor nuestro, existe en nuestro interior (ver imagen).



El campo cuántico es un campo de información invisible que existe más allá de este espacio y tiempo. Es un campo donde no hay materia, ni partículas. Es un espacio vacío de todo lo material, pero están todas las posibilidades en un estado energético. La información está ordenada por frecuencias. Según la física clásica, los electrones estarían localizados en puntos concretos en un átomo (ver imagen)

EL ÁTOMO CLÁSICO



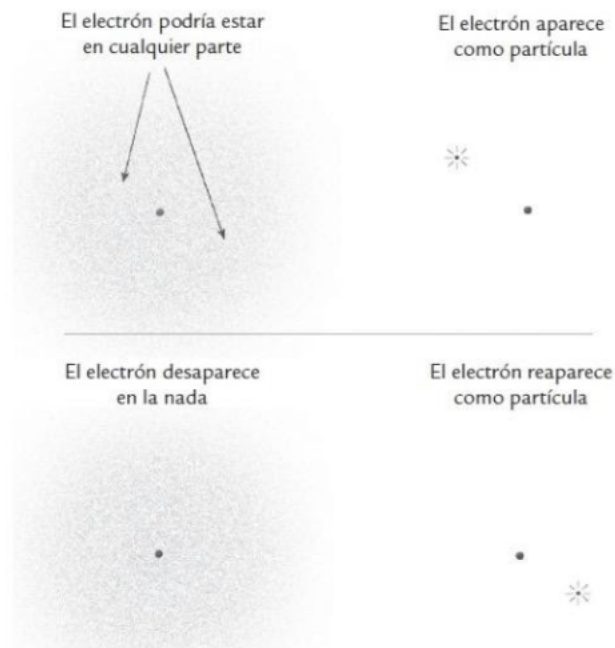
Según la física cuántica el átomo se compone de un 99,99999 por ciento de energía y de un 00,00001 por ciento de materia, materialmente es casi nada. Los electrones son una nube que están en estado energético (ver imagen).

EL ÁTOMO CUÁNTICO



Una partícula (electrones en definitiva) no puede manifestarse en la realidad espacio-tiempo tal y como la conocemos nosotros, hasta que no es observada. Sin observación, es una nube de probabilidades. Al observar un observador ocurre el paso de energía a materia (colapso de la función de onda).

COLAPSO DE LA FUNCIÓN DE ONDA



Así pues, al observador le están esperando una infinidad de posibles realidades. Potencialmente las partículas son todo o nada hasta que son observadas. Sin observar son energía, y al observar colapsa la energía en materia.

Hay dos formas de observar desde el observador:

1.- Observar de forma inconsciente (sin intención). Es la forma en la que usamos la mente reactiva. En este caso no somos conscientes, no nos damos cuenta, de lo que estamos colapsando al observar.

2.- Observar de forma consciente (con intención). Es la forma en la que usamos la mente cuántica.

En la cuántica, las emociones tienen mucho poder. A mayor intensidad de las emociones, más colapsamos en el campo cuántico. Nuestros conflictos emocionales se manifiestan en el campo cuántico. Los pensamientos son también importantes porque potencian las emociones. Cada conflicto emocional tiene una polaridad, es decir, se puede manifestar en dos extremos opuestos. Por ejemplo el ego de Aries tiene el extremo del autoritarismo o el sumiso. A veces podemos colapsar la misma emoción-pensamiento que tengo o lo contrario (polaridad contraria).

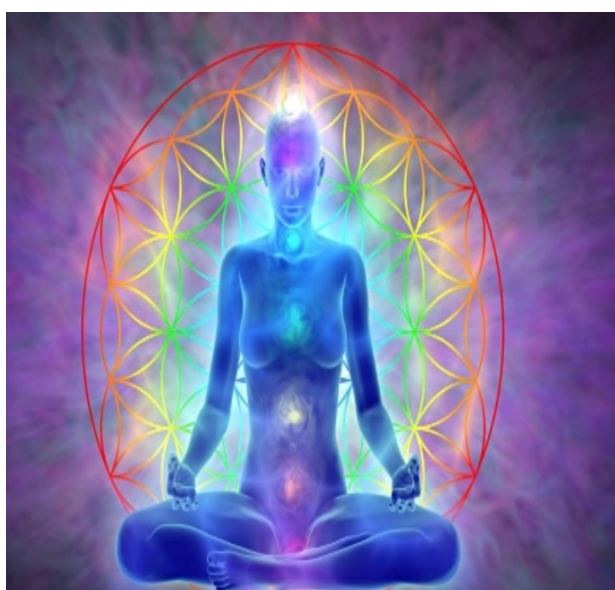
2.- DOBLE CUÁNTICO.

Nuestro doble cuántico es nuestro “yo” en otra dimensión (en la dimensión cuántica, en el campo cuántico), un cuerpo “energético” que se comunica con el cuerpo “físico”. Vivimos en el tiempo real en nuestro cuerpo físico y en el tiempo cuántico en nuestro “yo cuántico”.

Nuestro doble cuántico es un estado de creación continua desde la consciencia plena. Podemos escoger la mejor opción para nuestro beneficio y de nuestro planeta.

Entre el “yo consciente” y el “yo cuántico” se da un intercambio de información que nos permite anticipar el presente a través del futuro (en física se llama “hiperincursión”). Podemos comunicarnos con nuestro doble cuántico por aperturas imperceptibles entre los dos tiempos, justo antes de conciliar el sueño o en meditación.

Intención (6º centro energético) + emoción (4º centro energético) + creatividad (1º centro energético).



INTENCIÓN (6º)

+

EMOCIÓN (4º)

+

CREATIVIDAD (1º)

Es importante tener la total confianza en que tu doble cuántico te va a resolver el problema de la mejor manera posible. Despreocupación y confianza, y además estar atento a las sincronicidades o señales en las siguientes horas de la petición.

Las sincronicidades son conexiones entre los acontecimientos interiores y exteriores de un modo que no se puede explicar pero que tiene cierto sentido para la persona que lo observa. Son coincidencias en el espacio, tiempo y circunstancias, de algo que deseamos y resuena con nosotros. Suelen ser “inesperados” pero “en el momento exacto”. Debemos estar receptivos y atentos.

Si mi mente reactiva “desea”, cuanto mayor es el deseo mayor es la emoción de “escasez”, proyecto en el campo que para conseguir mi deseo necesito mover mi cuerpo, y usar el tiempo y el espacio. Es una consciencia polarizada, separada, dependiente de los órganos de los sentidos, dependiente del tiempo, espacio y cuerpo. Si el deseo se resiste aparecen emociones negativas que van a reforzar la “escasez” y a amplificar la “separación”. En este caso volvemos a colapsar en nuestro futuro lo mismo de pasado, porque en realidad hago lo mismo, pienso lo mismo y mis emociones no cambian.

Si mi mente cuántica “crea”, aquí no hay “escasez” ni “apego”, pues mi consciencia unificada se siente en la unidad, sin separación, y siente que mi deseo ya está creado, yo lo he creado, y no dependo de los sentidos, ni del tiempo, ni del espacio, ni de mi cuerpo para acercarme a mi creación. Si la creación se resiste tendremos que aceptar nuestras emociones negativas de “escasez” y “separación” y centrarnos en crear emociones positivas, así como controlar mis pensamientos negativos y crear pensamientos positivos. De una forma consciente transito mis emociones y pensamientos negativos, y creo continuamente emociones positivas. Mis acciones serán distintas, igual que mis pensamientos. Desde el presente me centro en crear.

Para hacer peticiones al doble cuántico podemos hacer:

1.- Una **petición genérica**: “doble cuántico, concédeme la mejor opción para mí y para el planeta, de forma fácil, y dame luz y visión para ver las señales y sincronicidades, gracias”.

2.- Una **petición planificada**: título concreto (proporcionado, que solo dependa de mi), fecha deseada para conseguir el objetivo (que sea congruente y flexible), estado y valores que conseguiré, y recursos y acciones que voy a poner en práctica yo para acercarme a mi objetivo deseado.

3.- APLICACIÓN DEL DOBLE CUÁNTICO A LA ASTROLOGÍA EGOICA: ASTROLOGÍA CUÁNTICA.

Se trata de hacer peticiones al doble cuántico siendo conscientes de nuestras dificultades. Aunque se puede aplicar a los aspectos armónicos, es muy útil para experimentar con los aspectos inarmónicos o dificultadores de la Astrología Egoica: oposiciones, cuadraturas, y conjunciones con un planeta personal y otro transpersonal.

Siendo conscientes de nuestra dificultad, podemos pedir al doble cuántico experiencias respecto a ese aspecto astrológico para tener la oportunidad de experimentarlo en luz. Por ejemplo, en el caso de la oposición Luna-Marte, se podría pedir:

1.- **Petición genérica**: “doble cuántico, concédeme la mejor opción EN LUZ de mi oposición, para mí y para el planeta, de forma fácil, y dame luz y visión para ver las señales y sincronicidades, gracias”. En las siguientes 24 horas de la petición tendremos una experiencia donde estaremos atentos para realizarla en luz, de esta manera nos aproximamos cada vez más al trígono. Haremos tantas peticiones sean necesarias para resolver la oposición y sentir que ya estamos en el trígono.

2.- **Petición planificada**: “doble cuántico deseo tener resuelta hacia el trígono mi oposición (título concreto), a partir de la fecha.....(fecha deseada), yo me sentiré en calma y realizado cuando lo consiga (estado y valor que conseguiré), y para ello aportaré acciones valientes (sin miedos) encaminadas a la protección y defensa del hogar, de las mujeres y los niños....(recursos y acciones que voy a poner en práctica)”.

4.- ¿POR DÓNDE EMPEZAR LA INTERPRETACIÓN DE UNA CARTA NATAL?

Por orden de importancia atenderemos en este orden:

1.- Sol.

2.- Luna.

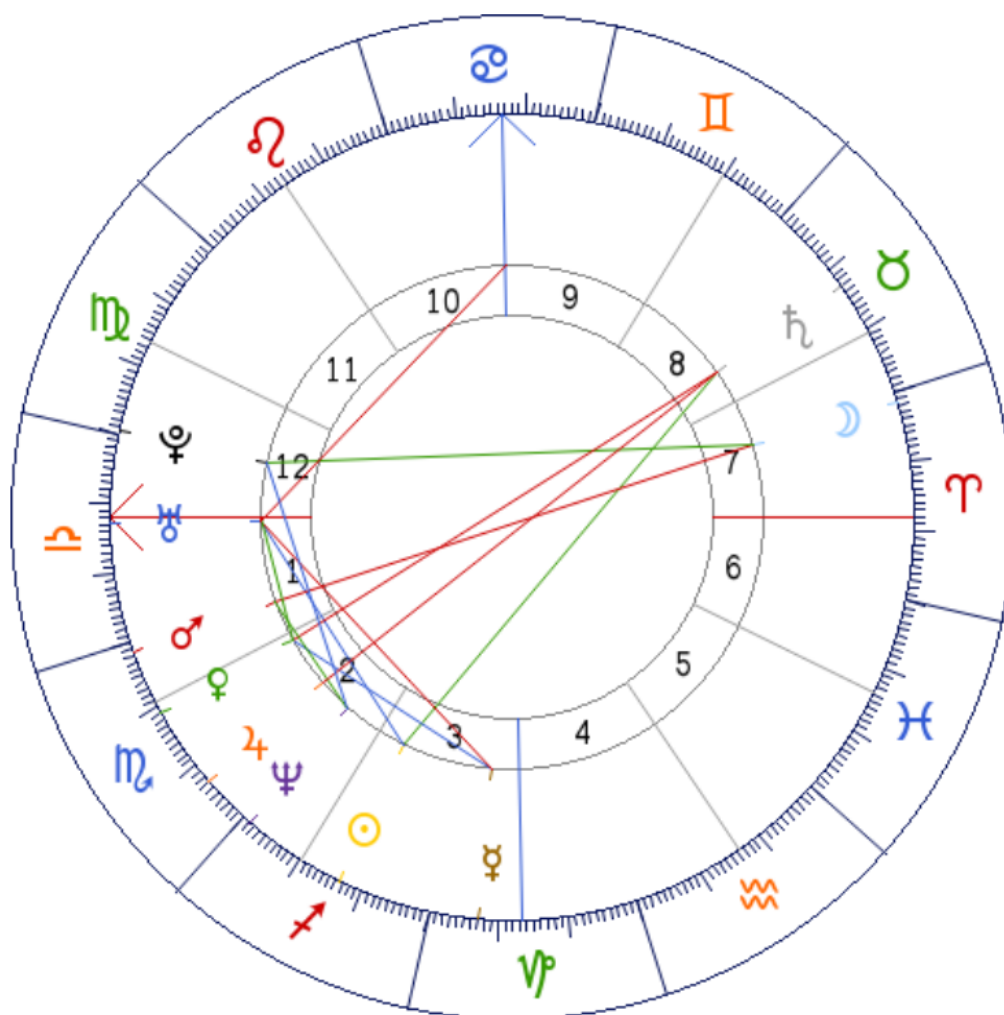
- 3.- Ascendente.
- 4.- Aspectos difíciles.
- 5.- Planetas personales y sus aspectos.
- 6.- Planetas sociales y sus aspectos.
- 7.- Planetas transpersonales y sus aspectos.

Es muy importante atender a las peticiones del consultante, pues hay tanta información en una carta natal que es innecesario interpretarla toda de forma ordenada. Una vez que tengamos la petición del consultante, miraremos dónde está la dificultad en la carta natal: *aspectos inarmónicos o dificultadores donde estén implicados planetas personales (oposiciones, cuadraturas, y conjunciones de un planeta personal con otro transpersonal)*. De los aspectos inarmónicos serán prioritarios los que afecten al Sol o la Luna, luego al Ascendente, y luego a Mercurio, Marte y Venus.

Podemos usar el **regente** de cada signo en la interpretación, sobre todo en las casas donde no hay planetas. Por ejemplo si la casa 1 (ascendente) está en Sagitario, hablaremos de Sagitario y también del signo donde esté Júpiter, de tal modo que aporta un 50 % de la interpretación Sagitario y otro 50 % el signo donde esté Júpiter. El regente significa también que ambas casas están relacionadas, y la casa donde esté el regente, el ego de la casa también aporta información.

EJEMPLO DE CARTA NATAL

Antonio Herrero. 9-12-70, 3 hora, Baza-Granada.



¿Qué llama la atención de esta carta con lo explicado?

En primer lugar miramos Sol (no aspectos difíciles, pero está encerrado por la cuadratura), Luna (oposición a Marte) y Ascendente (su regente venus está en oposición con saturno). De los tres, lo más llamativo y por donde empezáramos sería por la Luna con la oposición y luego el Ascendente y su regente.

A continuación, la cuadratura de mercurio con urano. Los aspectos sin planetas personales se dejarían en un segundo plano.

5.- INTERPRETACIÓN DE LA PAREJA.

- Casa 7 (signo, planetas) y su regente (signo, aspectos): **la pareja.**
- Sol: el hombre como **“esposo”** o Luna: la mujer como **“esposa”**.
- Marte: el hombre como **“amante”** o Venus: la mujer como **“amante”**.
- Casa 5 (signo, planetas) y su regente (signo, aspectos): **hijos.**

1.- Varones Heterosexuales y Mujeres Homosexuales:

- Casa 7 (signo, planetas) y su regente (signo, aspectos): **la pareja.**
 - Cúspide de la casa 7:
 - **¿Cómo me gustarán mis parejas?, ¿cómo me acercaré a mis parejas?** 50 % características del signo de la cúspide y 50 % del signo del planeta regente. Añadir también algunas características del signo de la casa donde esté el regente. Si el planeta regente recibe aspectos negativos, las características que seleccionaremos serán en sombra: me gustará la luz, pero recibo la sombra.
 - **¿Tendré dificultades?** Si el planeta regente recibe aspectos negativos habrá dificultades.
 - Buscar la relación de la casa 7 con la casa donde esté el regente: **¿dónde serán los encuentros del inicio de las relaciones?**
 - Planetas de la casa 7. Para cada planeta:
 - **¿Cómo me gustarán mis parejas?, ¿cómo me acercaré a mis parejas?** Si el planeta recibe aspectos negativos seleccionaremos características en sombra del planeta, signo y signo de la casa.
 - **¿Tendré dificultades?** Si el planeta recibe aspectos negativos habrá dificultades.

Luna: la mujer como **“esposa”**.

- **¿Cómo me gustará mi “esposa”?** Si el planeta recibe aspectos negativos seleccionaremos características en sombra del planeta, signo y signo de la casa.
- **¿Tendré dificultades?** Si el planeta recibe aspectos negativos habrá dificultades.

Venus: la mujer como **“amante”**.

- **¿Cómo me gustará mi “amante”?** Si el planeta recibe aspectos negativos seleccionaremos características en sombra del planeta, signo y signo de la casa.
- **¿Tendré dificultades?** Si el planeta recibe aspectos negativos habrá dificultades.

Casa 5 (signo, planetas) y su regente (signo, aspectos): **hijos**.

- Cúspide de la casa 5:
 - **¿Cómo me gustarán que sean mis hijos?, ¿cómo me comportaré con ellos?** 50 % características del signo de la cúspide y 50 % del signo del planeta regente. Añadir también algunas características del signo de la casa donde esté el regente. Si el planeta regente recibe aspectos negativos, las características que seleccionaremos serán en sombra: me gustará la luz pero recibo la sombra.
 - **¿Tendré dificultades?** Si el planeta regente recibe aspectos negativos habrá dificultades.
 - Buscar la relación de la casa 5 con la casa donde esté el regente: **¿dónde aplicarás la relación con tus hijos?**
- Planetas de la casa 5. Para cada planeta:
 - **¿Cómo me gustarán que sean mi hijos?, ¿cómo me comportaré con ellos?** Si el planeta recibe aspectos negativos seleccionaremos características en sombra del planeta, signo y signo de la casa.
 - **¿Tendré dificultades?** Si el planeta recibe aspectos negativos habrá dificultades.

2.- Mujeres Heterosexuales y Hombres Homosexuales

- Casa 7 (signo, planetas) y su regente (signo, aspectos): **la pareja**.
 - Cúspide de la casa 7:
 - **¿Cómo me gustarán mis parejas?, ¿cómo me acercaré a mis parejas?** 50 % características del signo de la cúspide y 50 % del signo del planeta regente. Añadir también algunas características del signo de la casa donde esté el regente. Si el planeta regente recibe aspectos negativos, las características que seleccionaremos serán en sombra: me gustará la luz pero recibo la sombra.
 - **¿Tendré dificultades?** Si el planeta regente recibe aspectos negativos habrá dificultades.
 - Buscar la relación de la casa 7 con la casa donde esté el regente: **¿dónde serán los encuentros del inicio de las relaciones?**
 - Planetas de la casa 7. Para cada planeta:

- **¿Cómo me gustarán mis parejas?** Si el planeta recibe aspectos negativos seleccionaremos características en sombra del planeta, signo y signo de la casa.
- **¿Tendré dificultades?** Si el planeta recibe aspectos negativos habrá dificultades.

Sol: el hombre como **“esposo”**.

- **¿Cómo me gustará mi “esposo”?** Si el planeta recibe aspectos negativos seleccionaremos características en sombra del planeta, signo y signo de la casa.
- **¿Tendré dificultades?** Si el planeta recibe aspectos negativos habrá dificultades.

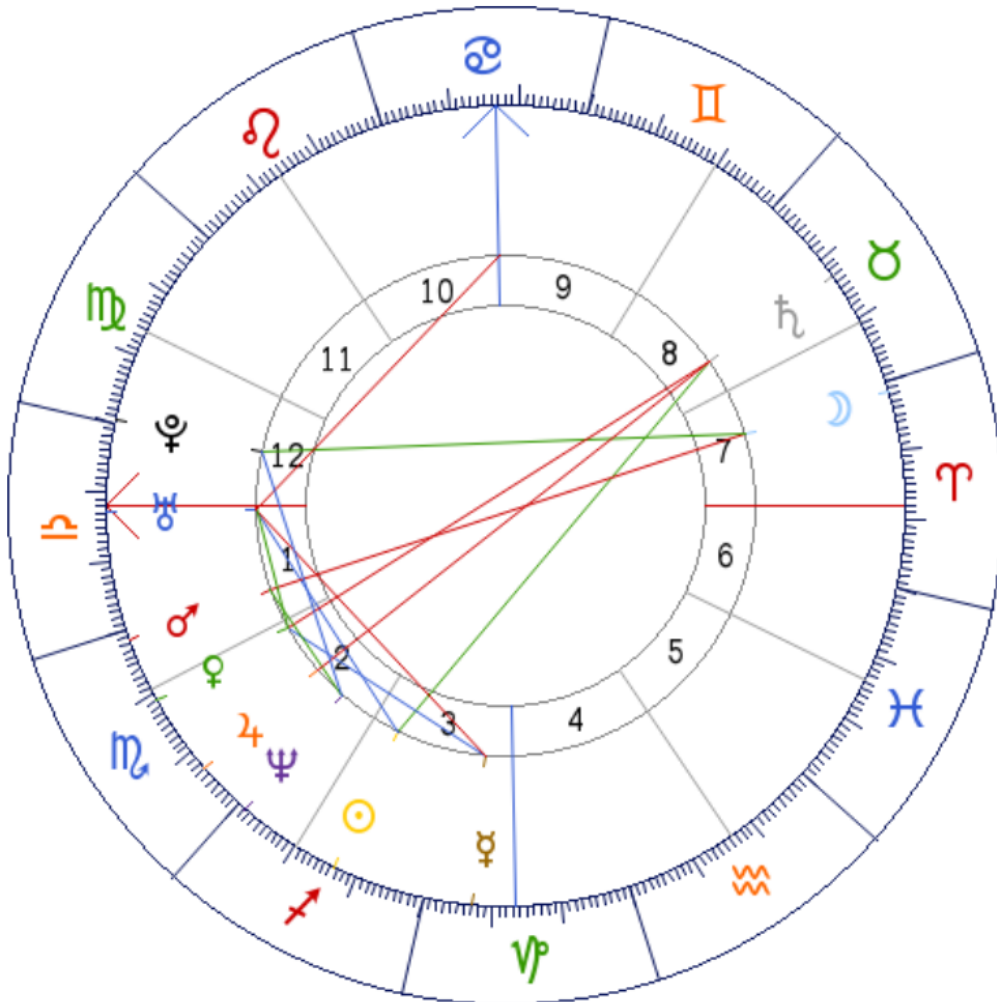
Marte: el hombre como **“amante”**.

- **¿Cómo me gustará mi “amante”?** Si el planeta recibe aspectos negativos seleccionaremos características en sombra del planeta, signo y signo de la casa.
- **¿Tendré dificultades?** Si el planeta recibe aspectos negativos habrá dificultades.

Casa 5 (signo, planetas) y su regente (signo, aspectos): **hijos**.

- Cúspide de la casa 5:
 - **¿Cómo me gustarán que sean mis hijos?, ¿cómo me comportaré con ellos?** 50 % características del signo de la cúspide y 50 % del signo del planeta regente. Añadir también algunas características del signo de la casa donde esté el regente. Si el planeta regente recibe aspectos negativos, las características que seleccionaremos serán en sombra: me gustará la luz pero recibo la sombra.
 - **¿Tendré dificultades?** Si el planeta regente recibe aspectos negativos habrá dificultades.
 - Buscar la relación de la casa 5 con la casa donde esté el regente: **¿dónde aplicarás la relación con tus hijos?**
- Planetas de la casa 5. Para cada planeta:
 - **¿Cómo me gustarán que sean mi hijos?, ¿cómo me comportaré con ellos?** Si el planeta recibe aspectos negativos seleccionaremos características en sombra del planeta, signo y signo de la casa.
 - **¿Tendré dificultades?** Si el planeta recibe aspectos negativos habrá dificultades.

Usando la misma carta natal de Antonio Herrero. 9-12-70, 3 hora, Baza-Granada.
¿Cómo haríamos la interpretación de la pareja?



1.- Casa 7 (signo, planetas) y su regente (signo, aspectos): **la pareja**

- Cúspide de la casa 7: Aries (regente Marte, en Escorpio casa 1)
 - **¿Cómo me gustarán mis parejas?**: 50 % Aries (líder, pionero, aventurero, de acción) y 50 % Escorpio (intenso, apasionado, profundo). Añadimos características de Aries (Marte en casa 1): más cosas de Aries ya comentadas, y preocupado por su cuerpo físico. En luz, me gustarán la luz de Aries, Escorpio y Aries, pero recibo la sombra de los tres: sumisos o autoritarios, manipuladores, dramas, resentimiento.....
 - **¿Cómo me acercaré a mis parejas?** Igual que la pregunta anterior: demasiado intenso, sumisión y con mandato y autoritarismo, manipulando, resentido....
 - **¿Tendré dificultades?** Sí, porque el regente está en sombra. Atraeré parejas con sombras de Aries y Escorpio, con las que tendré dificultades.
 - **Buscar la relación de la casa 7 con la casa donde esté el regente:** mi casa 1 está relacionada con la casa 7, luego el físico y la apariencia es importante para mi pareja.
- Planetas de la casa 7: Luna casa 7, oposición Marte. Tensión con mis parejas, a veces me sitúo en el extremo de mandar, imponer, manipular, egocéntrico (casa 1, Marte en Escorpio) y otras veces me adapto demasiado, cuido en exceso y me agoto (casa 7, Luna en Aries).

2.- Sol: el hombre como **"esposo"** (*Antonio Herrero es homosexual*).

- **¿Cómo me gustará mi "esposo"?** Sol en Sagitario en sombra (encerrado por la cuadratura de Mercurio con Urano). Añadimos la sombra de Sol, Sagitario y Géminis (Casa 3): indeciso, autoritario, disperso, multitareas, hiperrazonador. Aunque me gusta la luz del Leo, Sagitario y Géminis (fuerte y poderoso en su mente, filosófico) recibo la sombra.
- **¿Tendré dificultades en encontrarlo?** Sí, porque recibe aspectos negativos.

3.- Marte: el hombre como **"amante"**.

- **¿Cómo me gustará mi "amante"?** Marte en Escorpio en sombra (oposición con la Luna). Añadimos la sombra de Aries, Escorpio y Aries (casa 1). Aunque me gusta la luz de los tres, recibo la sombra: cobarde, imprudente, apegado, dependiente, sumiso, impositor.....
- **¿Tendré dificultades en encontrarlo?** Sí, porque recibe aspectos negativos. Aquí añadiríamos la interpretación de la oposición: tendrá dificultades para conseguir una pareja estable, le llegarán parejas de ambos extremos de la oposición (de la Luna: pasivas, sobreprotectoras, y con Aries, todas en sombra; de Marte: muy guerreras, manipuladores, sumisos, autoritarias.....todas en sombra).

4.- Casa 5 (signo, planetas) y su regente (signo, aspectos): **hijos**.

- Cúspide de la casa 5: Acuario. Urano en Libra en casa 1.
 - **¿Cómo me gustarán que sean mis hijos?**, 50 % de Acuario (diferentes, innovadores, modernos, independientes) y 50 % de Libra (tranquilos, que no den conflictos, pacíficos). Añadimos significados de Aries (casa 1): activos, aventureros, deportistas. Aunque me guste la luz, recibo la sombra porque Urano está en

sombra: muy raros y diferentes, muy independientes, demasiado indecisos, demasiado activos.....

- **¿Cómo me comportaré con ellos?** Igual, la sombra de Acuario, Libra y Aries: seré muy excéntrico, independiente, impositor, autoritario; y otras veces muy sumiso, indeciso y adaptado.
- **¿Tendré dificultades?** Sí, porque tiene aspectos negativos Urano.
- Buscar la relación de la casa 5 con la casa donde esté el regente:
 - **¿Dónde aplicarás la relación con tus hijos?:** en la casa 1, mi personalidad, mi cuerpo físico estarán vinculados con mis hijos (el aspecto hacia fuera y el cuerpo es importante).

Planetas de la casa 5. No hay planetas en casa 5.

6.- INTERPRETACIÓN DEL TRABAJO O VOCACIÓN.

- Casa 10 (signo, planetas) y su regente (signo, aspectos): **tipo de trabajo**
- Casa 6 (signo, planetas) y su regente (signo, aspectos): **comportamiento, actitud y disciplina** en el trabajo.
- Casa 2 (signo, planetas) y su regente (signo, aspectos): **rendimiento económico** del trabajo. También hay que considerar Venus.

1.- Casa 10 (signo, planetas) y su regente (signo, aspectos): **tipo de trabajo.**

- Cúspide de la casa 10:
 - **¿Cómo me gustará mi trabajo?, ¿cómo me acercaré a conseguir ese trabajo?** 50 % características del signo de la cúspide y 50 % del signo del planeta regente. Añadir también algunas características del signo de la casa donde esté el regente. Si el planeta regente recibe aspectos negativos, las características que seleccionaremos serán en sombra: me gustará la luz, pero recibo la sombra.
 - **¿Tendré dificultades?** Si el planeta regente recibe aspectos negativos habrá dificultades.
 - Buscar la relación de la casa 10 con la casa donde esté el regente: **¿dónde llevaré mi trabajo?**
- Planetas de la casa 10. Para cada planeta:
 - **¿Cómo me gustará mi trabajo?, ¿cómo me acercaré a conseguir ese trabajo?** Si el planeta recibe aspectos negativos seleccionaremos características en sombra del planeta, signo y signo de la casa.
 - **¿Tendré dificultades?** Si el planeta recibe aspectos negativos habrá dificultades.

2.- Casa 6 (signo, planetas) y su regente (signo, aspectos): **comportamiento, actitud y disciplina** en el trabajo.

- Cúspide de la casa 6:
 - **¿Cómo será mi comportamiento/actitud/disciplina/ en el trabajo?** 50 % características del signo de la cúspide y 50 % del signo del planeta regente. Añadir también algunas características del signo de

la casa donde esté el regente. Si el planeta regente recibe aspectos negativos, las características que seleccionaremos serán en sombra.

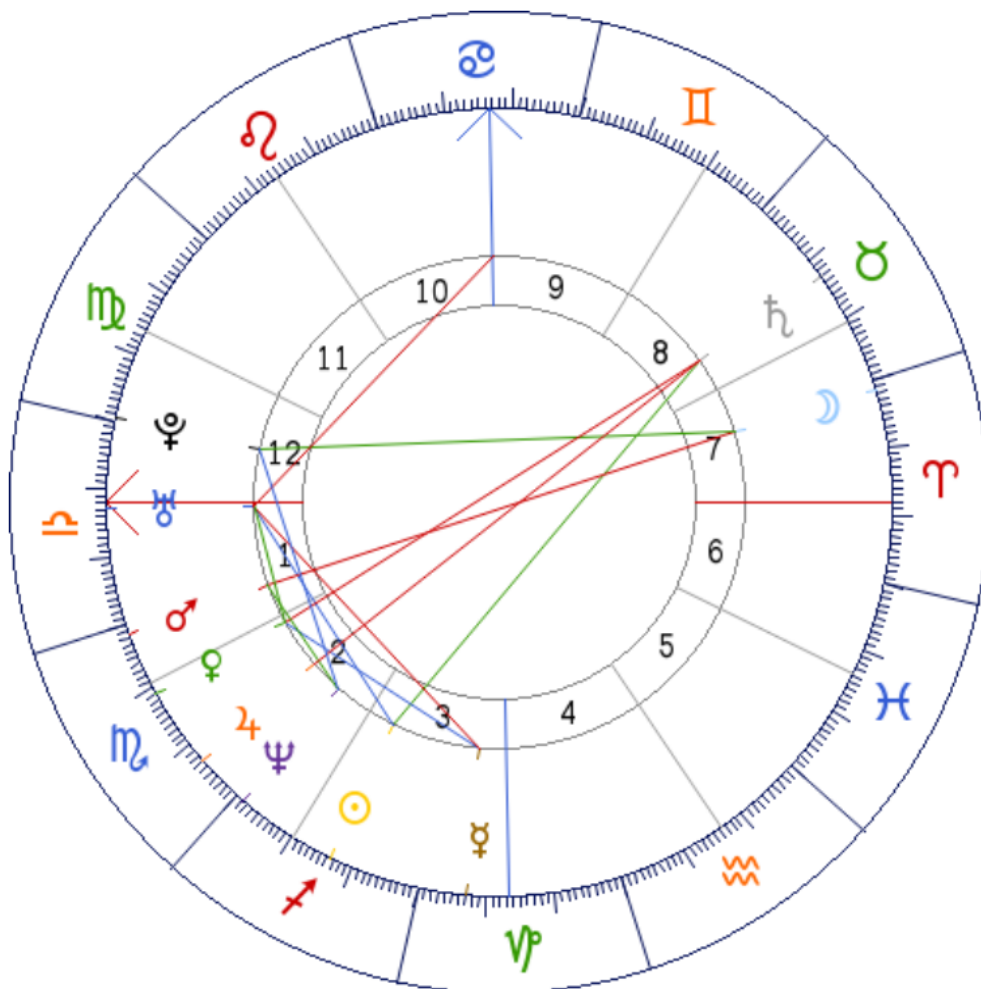
- **¿Tendré dificultades?** Si el planeta regente recibe aspectos negativos habrá dificultades.
- Buscar la relación de la casa 6 con la casa donde esté el regente: **¿dónde aplicarás el comportamiento/actitud/disciplina del trabajo?**

- Planetas de la casa 6. Para cada planeta:
 - **¿Cómo será mi comportamiento/actitud/disciplina/ en el trabajo?** Si el planeta recibe aspectos negativos seleccionaremos características en sombra del planeta, signo y signo de la casa.
 - **¿Tendré dificultades?** Si el planeta recibe aspectos negativos habrá dificultades.

3.- Casa 2 (signo, planetas) y su regente (signo, aspectos): **rendimiento económico del trabajo.** También hay que considerar Venus.

- Cúspide de la casa 2:
 - **¿Cómo será mi economía?** 50 % características del signo de la cúspide y 50 % del signo del planeta regente. Añadir también algunas características del signo de la casa donde esté el regente. Si el planeta regente recibe aspectos negativos, las características que seleccionaremos serán en sombra.
 - **¿Tendré dificultades?** Si el planeta regente recibe aspectos negativos habrá dificultades.
 - Buscar la relación de la casa 2 con la casa donde esté el regente: **¿dónde aplicarás tu economía?**
- Planetas de la casa 2. Para cada planeta:
 - **¿Cómo será mi economía?** Si el planeta recibe aspectos negativos seleccionaremos características en sombra del planeta, signo y signo de la casa.
 - **¿Tendré dificultades?** Si el planeta recibe aspectos negativos habrá dificultades.

Usando la misma carta natal de Antonio Herrero. 9-12-70, 3 hora, Baza-Granada.
¿Cómo haríamos la interpretación del trabajo?



1.- Casa 10 (signo, planetas) y su regente (signo, aspectos): **tipo de trabajo.**

- Cúspide de la casa 10: cáncer. Regente luna en casa 7 en Aries, con oposición marte.
 - **¿Cómo me gustará mi trabajo?** 50 % de Cáncer (cuidar de los demás, protegerlos, nutrirlos) y 50 % Aries (liderar, activo). Que sea de relacionarme con los demás (casa 7). Como Luna está en sombra su trabajo será la sombra de Cáncer (demasiados cuidados, sobreprotección y cansancio de cuidar), Aries (demasiada acción, autoritarismo o sumisión) y Libra (demasiado adaptado al otro, indeciso). Me gustará la luz, pero recibo la sombra. **¿Cómo me acercaré a conseguir ese trabajo?** Para acercarme a conseguir ese trabajo cuidará mucho de los demás (Cáncer), será muy activo o lo contrario (Aries) y demasiado indeciso y adaptado (Libra).
 - **¿Tendré dificultades?** Sí, porque la Luna está en sombra.
 - Buscar la relación de la casa 10 con la casa donde esté el regente: **¿dónde llevaré mi trabajo?** Con mi pareja, porque Luna está en casa 7.
- Planetas de la casa 10. No hay.

2.- Casa 6 (signo, planetas) y su regente (signo, aspectos): **comportamiento, actitud y disciplina en el trabajo.**

- Cúspide de la casa 6: Piscis, regente Neptuno en Sagitario en casa 2 y en sombra.
 - **¿Cómo será mi comportamiento/actitud/disciplina/en el trabajo?** 50 % Piscis (sensible, altruista, ayudar al otro) y 50 % Sagitario (entusiasta, gracioso, divertido). Añadimos características de Tauro (perseverante, trabajador, práctico). Como Neptuno está en sombra, mi comportamiento será: Piscis en sombra (pasivo, sacrificado, soñador, salvador), Sagitario en sombra (disperso, soñador) y Tauro en sombra (materialista, apegado al confort).
 - **¿Tendré dificultades?** Sí, porque Neptuno está en sombra.
 - Buscar la relación de la casa 6 con la casa donde esté el regente: **¿dónde aplicarás el comportamiento/actitud/disciplina del trabajo?** A mi dinero, a mi autoestima.
- Planetas de la casa 6. No tengo.

3.- Casa 2 (signo, planetas) y su regente (signo, aspectos): **rendimiento económico del trabajo.** También hay que considerar Venus.

- Cúspide de la casa 2:
 - **¿Cómo será mi economía?** 50 % Escorpio (intensa, dramas) y 50 % Virgo (práctica). Añadimos neblina de la casa 12. Como Venus está en sombra, mi economía será: dramática (Escorpio), difícil de controlar (Virgo), difusa-neblina (Piscis).
 - **¿Tendré dificultades?** Sí, porque Venus está en sombra.
 - Buscar la relación de la casa 2 con la casa donde esté el regente: **¿dónde aplicarás tu economía?** Casa 2, a la autoestima.

- Planetas de la casa 2. Venus, Júpiter y Neptuno.
 - Venus:
 - **¿Cómo será mi economía?** Me entregaré a satisfacer a los demás sus necesidades económicas de forma intensa y apegada, sobre todo con la pareja (Saturno oposición Venus). Posesivo. Tendré que aprender a estructurar mi economía y estar en equilibrio con el otro.
 - **¿Tendré dificultades?** Sí, porque Venus está en sombra.
 - Júpiter:
 - **¿Cómo será mi economía?** Como Júpiter está en sombra, será expansiva, dispersa, con errores de planificación. Además dramática (Escorpio) y me harán sentir inseguro (Tauro, casa 2). Tendré que aprender a estructurar mi dispersión, y mis errores de planificación (oposición con Saturno)
 - **¿Tendré dificultades?** Sí, porque Júpiter está en sombra. Las dificultades vienen de la pareja (oposición con Saturno)
 - Neptuno:
 - **¿Cómo será mi economía?** Como Neptuno está en sombra, será pasiva, con victimismo, con exceso de imaginación, y con despilfarro hacia todos de dinero. Mucha “neblina”.
 - **¿Tendré dificultades?** Sí, porque Neptuno está en sombra.

7.- HAZ CASO A TU “CORAZÓN”.

Cuando se habla del “corazón” se hace referencia al sentimiento más profundo de nuestro Sol, pero también tendremos que atender a nuestra Luna (emociones) y Venus (sentimientos conscientes en las relaciones y la autoestima).

Sol + Luna + Venus

8.- AUTOESTIMA.

Para valorar la autoestima atenderemos a Saturno, Venus , Júpiter y el Sol, además por supuesto la casa 2.

Sol (expreso mi fuerza) + **Venus** (necesidades, valores, mi valoración, autocompasión y autoaceptación) + **Júpiter** (confianza) + **Saturno** (incapacidad)

PRÁCTICAS RECOMENDADAS DEL MÓDULO 5

1.- PRÁCTICAS DE ASTROLOGÍA.

1.1.- Continúa con tu carta natal añadiendo ahora la pareja y el trabajo.

Acostúmbrate a añadir la interpretación del signo regente en la interpretación de la cúspide de las casas. Si hay aspectos difíciles implicados, practica la interpretación de los mismos. Para la profesión puede consultar el Anexo 7 “profesiones relacionadas con los signos zodiacales y planetas”.

2.- PRÁCTICA FORMAL MINDFULNESS.

Audios en página web correspondiente al taller número 5:

<https://www.clinicadeldoctorherrero.es/formación/talleres-de-mindfulness-y-los-egos-nivel-2/taller-5/>

2.1.- Mindfulness e Indagación atenta a nuestros Egos.

Realizarla cuando tengas una dificultad y desees profundizar en los Egos. Para ello, en cada práctica usa la siguiente plantilla e intenta completarla después de cada práctica. Si necesitas más plantillas las puede encontrar en la web del Taller número 5:

<https://www.clinicadeldoctorherrero.es/formación/talleres-de-mindfulness-y-los-egos-nivel-2/taller-5/>

Elige una **escena** exacta del impacto donde te hayas sentido mal, localiza cuando te empiezas a sentir mal. En ese momento, piensas algo concreto (**pensamientos**), y sientes una **emoción** (miedo-rabia-tristeza-asco) en una parte concreta de tu **cuerpo** (un malestar, una presión, calor...). Al prestar atención a esa zona descubres qué **emoción** se esconde (miedo-rabia-tristeza-asco) y **hacia quién**.

Nos movemos en el tiempo buscando escenas más antiguas, y trabajamos aquella donde éramos más jóvenes (infancia o adolescencia).

Luego descubres qué **recurso** hubieses necesitado en ese momento. El recurso no es algo que puedes cambiar fuera de ti (que la otra persona haga o deje de hacer algo por ejemplo), es algo interno tuyo, es algo que nace de vosotros, que en ese momento

no lo tuvisteis, es algo que debía nacer de vuestro interior, un valor interno, no es nada que te pueda dar la otra persona (por ejemplo: fuerza, confianza, decisión, sentirse protegida, impulso para hacer algo, capacidad para armonizar y equilibrar....etc.). Finalmente intenta relacionar tu dificultad con uno o varios **Egos**.

Al acabar la meditación, rellena el archivo que tienes a continuación. Lo tienes en la web para poder descargarlo.

INDAGACIÓN ATENTA A NUESTROS EGOS.

NOMBRE Y APELLIDOS:

FECHA:

ESCENA 1	ESCENA 2
PENSAMIENTOS	PENSAMIENTOS
EMOCIÓN SOCIAL	EMOCIÓN SOCIAL
SENSACIÓN FÍSICA	SENSACIÓN FÍSICA
EMOCIÓN OCULTA-HACIA QUIÉN	EMOCIÓN OCULTA-HACIA QUIÉN
	RECURSO

¿Qué Ego se ha manifestado? ¿Qué haces, piensas y sientes cuando se activa ese Ego? ¿Cómo puedes darle luz a ese Ego?

- 1.- Ego de la **acción impulsiva**: anulado/imponer-mandar.
- 2.- Ego del **materialista**: terco, posesivo, rechazo, acomodado.
- 3.- Ego del **conocimiento**: adaptado mucho al otro, sobrecargado de tareas, muy flexible.
- 4.- Ego del **cuidador**: preocupación excesiva por el otro y no recibes cuidados.
- 5.- Ego del **amor**: anulado/autoritario.
- 6.- Ego del **perfeccionista**: crítico y exigente hacia el otro, deseo de controlar al otro.
- 7.- Ego de la **división**: me adapto al otro cuando en realidad quiero hacer otra cosa.
- 8.- Ego del **apego**: manipulación o gran enfado impositor.
- 9.- Ego del **planificador**: excesos, exageración, sobre confianza, excesivo optimismo, buscar el apoyo del otro.
- 10.- Ego del **estructurador**: demasiada responsabilidad y exigencia, culpa.
- 11.- Ego del **innovador**: falta de libertad e independencia, querer imponer las ideas.
- 12.- Ego del **compasivo**: víctima, sacrificio en exceso, querer salvar a los otros, evasión, esconderse, ocultarse.

2.2.- Meditación de conexión y creación con el ego de Cáncer.

En primer lugar, realiza la meditación de indagación atenta a los egos partiendo de una escena donde hayas sufrido por tener en sombra tu Luna. Usa una escena reciente, y ve revisando cuantas veces se te ha repetido hacia atrás en el tiempo. Trabaja con la meditación la escena más antigua (donde eras más joven: niño o adolescente, a veces el inconsciente te puede llevar al parto, embarazo, concepción, o incluso a otros ancestros) y descubre el recurso que hubieses necesitado en ese momento (si te lleva a un ancestro busca ese recurso para el ancestro e intenta aplicarlo luego a ti). Acaba la meditación y rellena el PDF de la meditación.

Una vez que tienes claro el recurso obtenido en la meditación (o los recursos, pues a veces son varios), puede meditar a diario con la meditación del ego de Cáncer para conectarte y crear en luz tu Luna, potenciando los recursos que has descubierto. Al recurso de la meditación puedes añadir otros al repasar la interpretación de su Luna natal.



